

WEPA

DIE APOTHEKENMARKE

Speziell für Apotheken



Hochwertige Markenqualität



Beste Konditionen



Persönliche Beratung



TOPITEC[®]
EXPERT

REZEPTURÜBERSICHT
& VERARBEITUNGS-
EMPFEHLUNGEN



 **WEPA.shop**

 **WEPA.cloud**

 **WEPA.school**

www.wepa-apothekenbedarf.de

TOPITEC®

EXPERT

GUTEN TAG,

sehr geehrtes Apotheken-Team,

mit dieser Übersicht der Verarbeitungsempfehlungen möchten wir Ihnen einen schnellen Überblick über unsere abgeprüften Herstellungsempfehlungen geben. Hier finden Sie stichpunktartige Tipps und Hinweise zur Herstellung halbfester Zubereitungen, von Betamethasondipropionat bis Triclosan.

Die nachfolgend aufgeführten Rezepturformulierungen sind überwiegend in enger Zusammenarbeit mit dem Zentrallaboratorium Deutscher Apotheker in Eschborn (kurz: ZL) erarbeitet worden.

Durch die kontinuierliche Teilnahme mit unseren Mischsystemen an ZL-Ringversuchen im Bereich halbfester Zubereitungen, setzen wir diese externe Qualitätsprüfung weiter fort. Damit wird die Umsetzung der GMP-gerechten Herstellung von halbfesten Arzneimittelzubereitungen erleichtert und reproduzierbare Arzneimittelqualität gewährleistet.

Die in diesen Beispiel-Rezepturen vorgeschlagenen TOPITEC® Systemparameter beziehen sich natürlich auf die Verarbeitung einwandfreier Rezepturausgangsstoffe und dem sachkundigen Handling des Rezeptars während der gesamten Herstellung.

WEPA Apothekenbedarf kann deshalb weder eine juristische Verantwortung noch eine Gewährleistung oder irgendeine Haftung übernehmen.

Für alle hier aufgeführten Rezepturen finden Sie ausführliche Herstellungsempfehlungen im TOPITEC® EXPERT Rezepturhandbuch unter www.topitec.de.

Mit freundlichen Grüßen

Ihr
Fachbereich Servicecenter Technik
WEPA Apothekenbedarf
T +49 (0)2624 107-145
info@topitec.de
www.topitec.de

COPYRIGHT

Die WEPA Apothekenbedarf GmbH & Co KG hat das Copyright an diesen Verarbeitungshinweisen. Diese Verarbeitungshinweise und die darin enthaltenen Rezepturen dürfen nicht ohne vorhergehende schriftliche Genehmigung seitens WEPA Apothekenbedarf in irgendeiner Form reproduziert werden. WEPA Apothekenbedarf GmbH & Co KG übernimmt keine Haftung hinsichtlich der Verwendung der in diesem Handbuch enthaltenen Informationen.

5. Auflage: März 2024 © Copyright 2018

WEPA
DIE APOTHEKENMARKE

WEPA Apothekenbedarf GmbH & Co KG
D-56204 Hillscheid
www.wepa-apothekenbedarf.de

GUT ZU WISSEN

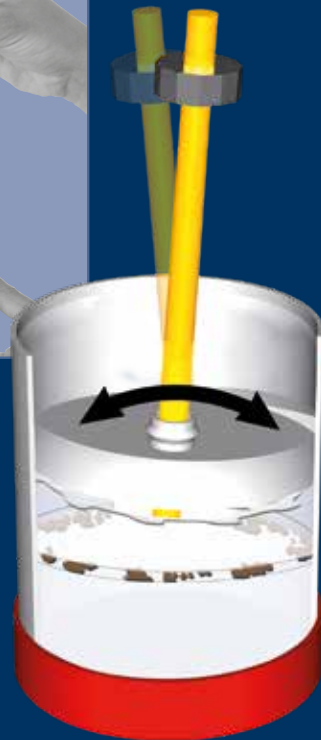
Die richtige Einwaage

der Rezepturbestandteile sollte im Sandwich-Verfahren erfolgen, d.h. die Hälfte der Grundlage vorlegen, glattstreichen und pulverförmige Wirkstoffe nicht mittig ins Zentrum einwiegen, sondern mit etwas Abstand zum Krukenrand gleichmäßig verteilt einfüllen. Anreibemittel wie z. B. Mittelkettige Triglyceride werden direkt zu den pulverförmigen Bestandteilen eingewogen. Mit restlicher Grundlage auffüllen. Wässrige Flüssigkeiten am Ende zuwiegen.



Für luftarmes Arbeiten

in der TOPITEC® Kruke (aponorm® Drehdosierkruke) wird der Hubboden möglichst tief auf die eingewogenen Bestandteile geschoben, damit sich das Volumen, insbesondere von Creme-Zubereitungen, beim Mischen nicht vergrößert. Durch minimale Kippbewegungen des Hubbodens kann die Luft ringsum entweichen und der Hubboden runtergeschoben werden.



Kurze Videos zum Krukenhandling mit Tipps für die Praxis finden Sie **unter www.topitec.de**

HERSTELLUNGSEMPFEHLUNGEN

Quelle und weitere Informationen: Rezepturhandbuch TOPITEC® EXPERT (als Download) oder unter www.topitec.de

| Wirkstoff / Rezeptur | Herstellungshinweise |
|--------------------------------------------------------------------------------------------------------|------------------------------------------------------------------------------------------------------------------------------------------------------------------------------|
| Betamethasondipropionat Betamethasondipropionat 0,05% in Hydrophiler Basisemulsion, 75 g | Mischparameter Emulsion/Lotion/Schüttelmixtur, 100 g |
| | Besondere Hinweise Grundlage vorsichtig einfüllen, Wirkstoff „schwimmt auf“ |
| | Abgabegefäß-Empfehlung Packmittel für Lotionen auswählen, Herstellung im Rezepturgefäß empfohlen |
| Betamethasonvalerat Betamethasonvalerat 0,1% in Kühlcreme DAB, 50 g und 100 g | Mischparameter Creme fest, 50 g / 100 g |
| | Besondere Hinweise - |
| | Abgabegefäß-Empfehlung TOPITEC® Kruke OV (Schraubdeckel) oder Herstellung im Rezepturgefäß empfohlen |
| Betamethasonvalerat Hydrophile Betamethasonvalerat-Emulsion 0,05% (NRF 11.47.), 175 g | Mischparameter Emulsion/Lotion/Schüttelmixtur, 200 g |
| | Besondere Hinweise - |
| | Abgabegefäß-Empfehlung Packmittel für Lotionen auswählen, Herstellung im Rezepturgefäß empfohlen |
| Chlorhexidin Hydrophile Chlorhexidindigluconat-Creme 0,5% (NRF 11.116.), 50 g | Mischparameter Manuelle Eingabe: 3:30 Min. : 300 UpM |
| | Besondere Hinweise starke Konsistenzerniedrigung, daher UpM reduziert |
| | Abgabegefäß-Empfehlung TOPITEC® Kruke (Spenderkruke) als Packmittel empfohlen |
| Clioquinol Clioquinol 0,5% in Titandioxidschüttelmixtur 100 g | Mischparameter 2-schrittiger Mischvorgang, bitte Hinweise im Rezepturhandbuch beachten |
| | Besondere Hinweise Externer Anrieb notwendig |
| | Abgabegefäß-Empfehlung Packmittel für Schüttelmixtur auswählen |
| Clobetasolpropionat Hydrophile Clobetasolpropionat-Creme 0,05% (NRF 11.76.), 100 g | Mischparameter Creme weich, 100 g |
| | Besondere Hinweise - |
| | Abgabegefäß-Empfehlung TOPITEC® Kruke (Spenderkruke) als Packmittel empfohlen |
| Clotrimazol (mikrofein) Clotrimazol 1% in Anionischer hydrophiler Creme DAB, 30 g | Mischparameter Creme weich 30 g |
| | Besondere Hinweise - |
| | Abgabegefäß-Empfehlung TOPITEC® Kruke (Spenderkruke) als Packmittel empfohlen |
| Clotrimazol (mikrofein) Clotrimazol 1% in Anionischer hydrophiler Creme DAB, 300 g | Mischparameter Creme weich, 300 g |
| | Besondere Hinweise - |
| | Abgabegefäß-Empfehlung TOPITEC® Rezepturdose 300 g TIPP: Salbenspatel für hygienische Entnahme beilegen |
| Clotrimazol (mikrofein) Clotrimazol 1% in Kühlcreme DAB, 100 g | Mischparameter Creme fest, 100 g |
| | Besondere Hinweise - |
| | Abgabegefäß-Empfehlung TOPITEC® Kruke (Spenderkruke) als Packmittel empfohlen, alternativ Herstellung in der TOPITEC® Kruke OV oder im Rezepturgefäß (Abgabe in der Tube) |

HERSTELLUNGSEMPFEHLUNGEN

Quelle und weitere Informationen: Rezepturhandbuch TOPITEC® EXPERT (als Download) oder unter www.topitec.de

| Wirkstoff / Rezeptur | Herstellungshinweise | |
|---------------------------------------------------------------------------------------------------|------------------------|-------------------------------------------------------------------------|
| Clotrimazol (mikrofein) Clotrimazol 1% in Linola® Emulsion, 100g | Mischparameter | Emulsion/Lotion/Schüttelmixtur, 100 g |
| | Besondere Hinweise | - |
| | Abgabegefäß-Empfehlung | TOPITEC® Kruke (Spenderkruke) als Packmittel empfohlen |
| Clotrimazol (mikrofein) Clotrimazol 1% in Nichtionischer hydrophiler Creme DAB, 50 g | Mischparameter | Creme weich, 50 g |
| | Besondere Hinweise | - |
| | Abgabegefäß-Empfehlung | TOPITEC® Kruke (Spenderkruke) als Packmittel empfohlen |
| Clotrimazol (mikrofein) Clotrimazol 1% in Pasta Cordes®, 100 g | Mischparameter | Paste, 100 g |
| | Besondere Hinweise | - |
| | Abgabegefäß-Empfehlung | TOPITEC® Kruke (Spenderkruke) als Packmittel empfohlen |
| Clotrimazol (mikrofein) Clotrimazol 1% in Unguentum Cordes®, 100 g | Mischparameter | Salbe, 100 g |
| | Besondere Hinweise | 20% Wasseranteil |
| | Abgabegefäß-Empfehlung | TOPITEC® Kruke (Spenderkruke) als Packmittel empfohlen |
| Clotrimazol (mikrofein) Clotrimazol 1% in Vaselinum album, 30 g und 100 g | Mischparameter | Salbe, 30 g / 100 g |
| | Besondere Hinweise | - |
| | Abgabegefäß-Empfehlung | TOPITEC® Kruke (Spenderkruke) als Packmittel empfohlen |
| Clotrimazol (mikrofein) Clotrimazol 1% in Wollwachsalkoholcreme DAB 30 g und 100 g | Mischparameter | Creme fest, 30 g / 100 g |
| | Besondere Hinweise | - |
| | Abgabegefäß-Empfehlung | TOPITEC® Kruke (Spenderkruke) als Packmittel empfohlen |
| Clotrimazol (mikrofein) Clotrimazol 1% in Zinkpaste DAB, 100 g | Mischparameter | Paste, 100 g |
| | Besondere Hinweise | - |
| | Abgabegefäß-Empfehlung | TOPITEC® Kruke (Spenderkruke) als Packmittel empfohlen |
| Dexamethason Dexamethason 0,1 % - Carmellose-Gel, 100 g | Mischparameter | 2-schrittiger Mischvorgang, bitte Hinweise im Rezepturhandbuch beachten |
| | Besondere Hinweise | Externer Antrieb notwendig |
| | Abgabegefäß-Empfehlung | TOPITEC® Kruke (Spenderkruke) als Packmittel empfohlen |
| Dexamethason Dexamethason 0,05% in Anionischer hydrophiler Creme, 50 g und 100 g | Mischparameter | Creme weich, 50 g / 100 g |
| | Besondere Hinweise | - |
| | Abgabegefäß-Empfehlung | TOPITEC® Kruke (Spenderkruke) als Packmittel empfohlen |
| Diltiazemhydrochlorid Hydrophile Diltiazemhydrochlorid-Rektalcreme 2% (NRF 5.7.), 100 g | Mischparameter | Manuelle Eingabe: 4:00 Min. : 700 UpM |
| | Besondere Hinweise | Konsistenzerniedrigung, daher UpM reduziert |
| | Abgabegefäß-Empfehlung | TOPITEC® Kruke (Spenderkruke) als Packmittel empfohlen |

HERSTELLUNGSEMPFEHLUNGEN

Quelle und weitere Informationen: Rezepturhandbuch TOPITEC® EXPERT (als Download) oder unter www.topitec.de

| Wirkstoff / Rezeptur | Herstellungshinweise | |
|---------------------------------------------------------------------------------------------------------|------------------------|-------------------------------------------------------------------------|
| Erythromycin Hydrophile Erythromycin-Creme (NRF 11.77.) 2%, 30g und 100 g | Mischparameter | 2-schrittiger Mischvorgang, bitte Hinweise im Rezepturhandbuch beachten |
| | Besondere Hinweise | Anreiben in der Kruke |
| | Abgabegefäß-Empfehlung | TOPITEC® Kruke (Spenderkruke) als Packmittel empfohlen |
| Erythromycin Erythromycin 2% in Linola® Emulsion, 50 g | Mischparameter | 2-schrittiger Mischvorgang, bitte Hinweise im Rezepturhandbuch beachten |
| | Besondere Hinweise | Externer Antrieb notwendig |
| | Abgabegefäß-Empfehlung | TOPITEC® Kruke (Spenderkruke) als Packmittel empfohlen |
| Erythromycin Erythromycin 2% mit Metronidazol 1% (NRF 11.138.), 50 g | Mischparameter | 2-schrittiger Mischvorgang, bitte Hinweise im Rezepturhandbuch beachten |
| | Besondere Hinweise | Externer Antrieb notwendig |
| | Abgabegefäß-Empfehlung | TOPITEC® Kruke (Spenderkruke) als Packmittel empfohlen |
| Harnstoff Hydrophile Harnstoff-Creme 7,5%, 30 g (freie Rezeptur) | Mischparameter | Creme weich, 30 g |
| | Besondere Hinweise | - |
| | Abgabegefäß-Empfehlung | TOPITEC® Kruke (Spenderkruke) als Packmittel empfohlen |
| Harnstoff Hydrophile Harnstoff-Creme 5% (NRF 11.71.), 75 g | Mischparameter | Creme weich, 100 g |
| | Besondere Hinweise | - |
| | Abgabegefäß-Empfehlung | TOPITEC® Kruke (Spenderkruke) als Packmittel empfohlen |
| Hydrocortison Hydrophile Hydrocortison-Creme 0,25% (NRF 11.36.), 50 g | Mischparameter | Creme weich, 50 g |
| | Besondere Hinweise | - |
| | Abgabegefäß-Empfehlung | TOPITEC® Kruke (Spenderkruke) als Packmittel empfohlen |
| Hydrocortisonacetat Hydrophile Hydrocortisonacetat-Creme 0,25% (NRF 11.15.), 30 g und 50 g | Mischparameter | 2-schrittiger Mischvorgang, bitte Hinweise im Rezepturhandbuch beachten |
| | Besondere Hinweise | Anreiben in der Kruke |
| | Abgabegefäß-Empfehlung | TOPITEC® Kruke (Spenderkruke) als Packmittel empfohlen |
| Metronidazol (mikrofein) Metronidazol 2% in Anionischer hydrophiler Creme DAB, 75 g | Mischparameter | Creme weich, 100 g |
| | Besondere Hinweise | Grundlage vor Verarbeitung kühlen! |
| | Abgabegefäß-Empfehlung | TOPITEC® Kruke (Spenderkruke) als Packmittel empfohlen |
| Metronidazol (mikrofein) Hydrophile Metronidazol-Creme 1% (NRF 11.91.), 30 g und 100 g | Mischparameter | 2-schrittiger Mischvorgang, bitte Hinweise im Rezepturhandbuch beachten |
| | Besondere Hinweise | · Anreiben in der Kruke · Grundlage vor Verarbeitung kühlen |
| | Abgabegefäß-Empfehlung | TOPITEC® Kruke (Spenderkruke) als Packmittel empfohlen |
| Metronidazol (mikrofein) Hydrophiles Metronidazol-Gel 0,75% (NRF 11.65.), 50 g und 100 g | Mischparameter | Gel, 50 g / 100 g |
| | Besondere Hinweise | - |
| | Abgabegefäß-Empfehlung | TOPITEC® Kruke (Spenderkruke) als Packmittel empfohlen |

HERSTELLUNGSEMPFEHLUNGEN

Quelle und weitere Informationen: Rezepturhandbuch TOPITEC® EXPERT (als Download) oder unter www.topitec.de

| Wirkstoff / Rezeptur | Herstellungshinweise | |
|-----------------------------------------------------------------------------------------------------------------|------------------------|---------------------------------------------------------------------------------------------------------------------------------------------------------------------------------------------------------|
| Mometasonfuroat Hydrophile Mometasonfuroat-Creme 0,1%, 100 g (freie Rezeptur) | Mischparameter | Creme weich, 100 g |
| | Besondere Hinweise | - |
| | Abgabegefäß-Empfehlung | TOPITEC® Kruke (Spenderkruke) als Packmittel empfohlen |
| Nystatin Hydrophile Nystatin-Creme 70 000 I.E./g, 50g | Mischparameter | 2-schrittiger Mischvorgang, bitte Hinweise im Rezepturhandbuch beachten |
| | Besondere Hinweise | Externer Anrieb notwendig |
| | Abgabegefäß-Empfehlung | TOPITEC® Kruke (Spenderkruke) als Packmittel empfohlen |
| Octenidindihydrochlorid Octenidindihydrochlorid 0,1% in Basiscreme DAC, 75g | Mischparameter | 6:00Min.:1000UpM |
| | Besondere Hinweise | Der Wirkstoff wird in warmen Glycerol gelöst und dann weiter verarbeitet Herstellung aus Stammlösung empfohlen |
| | Abgabegefäß-Empfehlung | TOPITEC® Kruke (Spenderkruke) als Packmittel empfohlen |
| Polidocanol Hydrophile Polidocanol-Creme 5% (NRF 11.118.), 50 g | Mischparameter | Manuelle Eingabe: 3:30 Min. : 700 UpM |
| | Besondere Hinweise | Konsistenzerniedrigung, daher UpM reduziert |
| | Abgabegefäß-Empfehlung | TOPITEC® Kruke (Spenderkruke) als Packmittel empfohlen |
| Prednicarbat Hydrophile Prednicarbat-Creme 0,08% (NRF 11.144.) 50 g | Mischparameter | 2-schrittiger Mischvorgang, bitte Hinweise im Rezepturhandbuch beachten |
| | Besondere Hinweise | Anreiben in der Kruke |
| | Abgabegefäß-Empfehlung | TOPITEC® Kruke (Spenderkruke) als Packmittel empfohlen |
| Prednicarbat Hydrophile Prednicarbat-Creme 0,15% (NRF 11.144.) 30 g und 100 g | Mischparameter | 2-schrittiger Mischvorgang, bitte Hinweise im Rezepturhandbuch beachten |
| | Besondere Hinweise | Anreiben in der Kruke |
| | Abgabegefäß-Empfehlung | TOPITEC® Kruke (Spenderkruke) als Packmittel empfohlen |
| Prednisolon Prednisolon 0,25%, Salicylsäure 5% in Wollwachsalkoholcreme DAB, 50 g (freie Rezeptur) | Mischparameter | Creme fest, 50 g |
| | Besondere Hinweise | <ul style="list-style-type: none"> Bei Verwendung mikrofeiner Salicylsäure Nachbearbeitung mit dem Dreiwalzenstuhl empfohlen Verwendung einer Salicylsäure-Verreibung empfohlen |
| | Abgabegefäß-Empfehlung | TOPITEC® Kruke (Spenderkruke) als Packmittel empfohlen |
| Prednisolonacetat Hydrophile Prednisolonacetat-Creme 0,25% (NRF 11.35.), 30 g, 50 g und 100 g | Mischparameter | Creme weich, 30 g / 50 g / 100 g |
| | Besondere Hinweise | - |
| | Abgabegefäß-Empfehlung | TOPITEC® Kruke (Spenderkruke) als Packmittel empfohlen |
| Salicylsäure (mikrofein) Salicylsäure 5% in Anionischer hydrophiler Creme DAB, 500 g (freie Rezeptur) | Mischparameter | Creme weich, 500 g |
| | Besondere Hinweise | Verwendung einer Salicylsäure-Verreibung empfohlen |
| | Abgabegefäß-Empfehlung | TOPITEC® Rezepturdose 500 g TIPP: Salbenspatel für hygienische Entnahme beilegen |

HERSTELLUNGSEMPFEHLUNGEN

Quelle und weitere Informationen: Rezepturhandbuch TOPITEC® EXPERT (als Download) oder unter www.topitec.de

| Wirkstoff / Rezeptur | Herstellungshinweise | |
|---------------------------------------------------------------------------------------------------------------------------|------------------------|-----------------------------------------------------------------------------------------------------------------------------------------------------|
| Salicylsäure (mikrofein) Salicylsäure 5% in Linola® Emulsion 20 g und 150 g (freie Rezeptur) | Mischparameter | Emulsion/Lotion/Schüttelmixtur, 20 g / 150 g |
| | Besondere Hinweise | Verwendung einer Salicylsäure-Verreibung empfohlen |
| | Abgabegefäß-Empfehlung | TOPITEC® Kruke (Spenderkruke) als Packmittel empfohlen |
| Salicylsäure (mikrofein) Salicylsäure 5% in Linola® Emulsion 500 g (freie Rezeptur) | Mischparameter | Emulsion/Lotion/Schüttelmixtur, 500 g |
| | Besondere Hinweise | Verwendung einer Salicylsäure-Verreibung empfohlen |
| | Abgabegefäß-Empfehlung | TOPITEC® Rezepturdose 500 g TIPP: Salbenspatel für hygienische Entnahme beilegen |
| Salicylsäure (mikrofein) Salicylsäure 5%, Prednisolon 0,25% in Wollwachsalkoholcreme DAB, 50 g (freie Rezeptur) | Mischparameter | Creme fest, 50 g |
| | Besondere Hinweise | · Bei Verwendung mikrofeiner Salicylsäure Nachbearbeitung mit dem Dreiwalzenstuhl empfohlen · Verwendung einer Salicylsäure-Verreibung empfohlen |
| | Abgabegefäß-Empfehlung | TOPITEC® Kruke (Spenderkruke) als Packmittel empfohlen |
| Salicylsäure (mikrofein) Salicylsäure 10% in Wollwachsalkoholsalbe DAB, 50 g | Mischparameter | Salbe, 50 g |
| | Besondere Hinweise | Verwendung einer Salicylsäure-Verreibung empfohlen |
| | Abgabegefäß-Empfehlung | TOPITEC® Kruke (Spenderkruke) als Packmittel empfohlen |
| Triamcinolonacetonid Triamcinolonacetonid 0,1% in Anionischer hydrophiler Creme DAB, 20 g und 200 g | Mischparameter | Creme weich, 20 g / 200 g |
| | Besondere Hinweise | - |
| | Abgabegefäß-Empfehlung | TOPITEC® Kruke (Spenderkruke) als Packmittel empfohlen |
| Triamcinolonacetonid Hydrophile Triamcinolonacetonid-Creme 0,1% (NRF 11.38.), 75 g | Mischparameter | Creme weich, 100 g |
| | Besondere Hinweise | - |
| | Abgabegefäß-Empfehlung | TOPITEC® Kruke (Spenderkruke) als Packmittel empfohlen |
| Triamcinolonacetonid Triamcinolonacetonid 0,1% in Kühlcreme, 20 g | Mischparameter | Creme fest, 20 g |
| | Besondere Hinweise | - |
| | Abgabegefäß-Empfehlung | TOPITEC® Kruke OV (Schraubdeckel) als Packmittel empfohlen |
| Triamcinolonacetonid Triamcinolonacetonid 0,1% in Kühlcreme, 500 g | Mischparameter | Creme fest, 500 g |
| | Besondere Hinweise | - |
| | Abgabegefäß-Empfehlung | TOPITEC® Rezepturdose 500 g TIPP: Salbenspatel für hygienische Entnahme beilegen |
| Triamcinolonacetonid Triamcinolonacetonid 0,1% in Wollwachsalkoholcreme DAB, 150 g | Mischparameter | Creme fest, 150 g |
| | Besondere Hinweise | - |
| | Abgabegefäß-Empfehlung | TOPITEC® Kruke (Spenderkruke) als Packmittel empfohlen |

HERSTELLUNGSEMPFEHLUNGEN

Quelle und weitere Informationen: Rezepturhandbuch TOPITEC® EXPERT (als Download) oder unter www.topitec.de

| Wirkstoff / Rezeptur | Herstellungshinweise | |
|-----------------------------------------------------------------------------------------------------|------------------------|-------------------------------------------------------------------------------------|
| Triamcinolonacetonid Triamcinolonacetonid 0,1% in Wollwachsalkoholsalbe DAB, 500 g | Mischparameter | Salbe, 500 g |
| | Besondere Hinweise | - |
| | Abgabegefäß-Empfehlung | TOPITEC® Rezepturdose 500 g TIPP: Salbenspatel für hygienische Entnahme beilegen |
| Triamcinolonacetonid Triamcinolonacetonid 0,1% in Zinkoxidschüttelmixtur DAB, 50 g | Mischparameter | Emulsion/Lotion/Schüttelmixtur, 50 g |
| | Besondere Hinweise | Herstellung im Rezepturgefäß empfohlen |
| | Abgabegefäß-Empfehlung | Packmittel für Schüttelmixtur auswählen |
| Triclosan Lipophile Triclosan-Creme 1% (NRF 11.122.), 50 g | Mischparameter | Creme fest, 50 g |
| | Besondere Hinweise | - |
| | Abgabegefäß-Empfehlung | TOPITEC® Kruke (Spenderkruke) als Packmittel empfohlen |